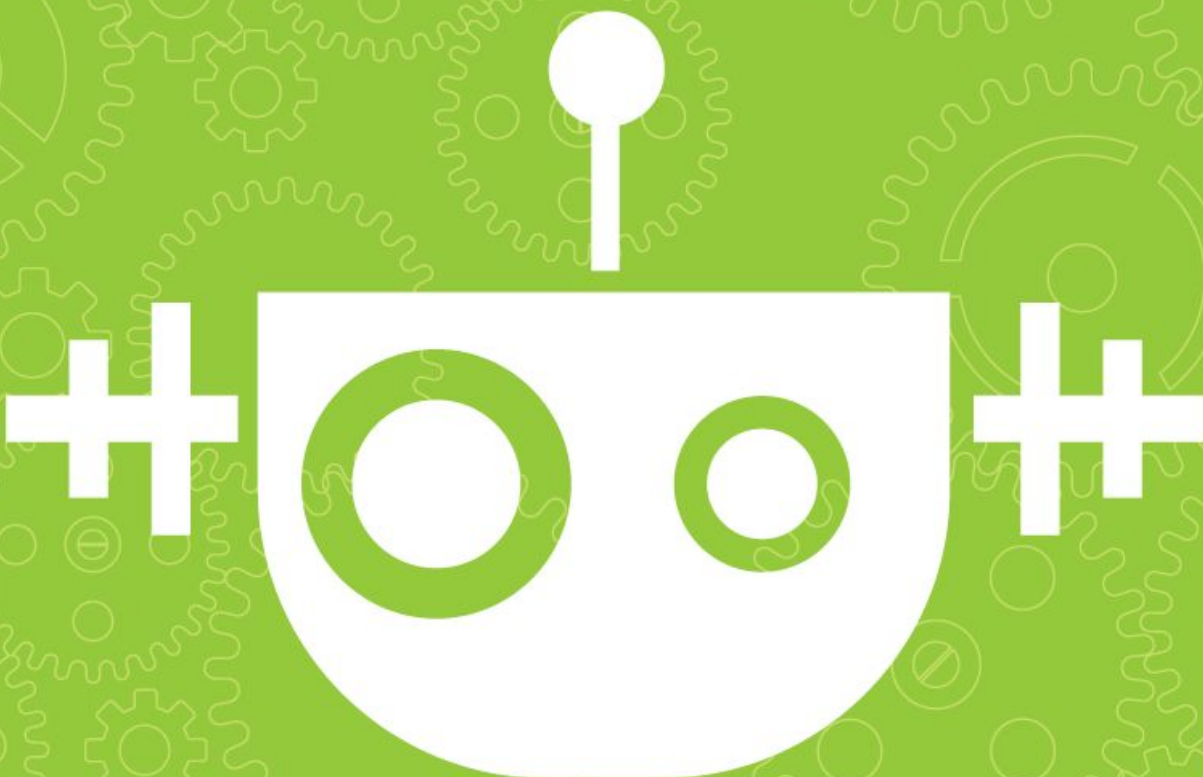


# ¿No detecta la placa?

*Motherboard troubleshooting*



Es .

## ¿Tienes instalados los drivers?

Bitbloq es compatible con todas las placas controladoras de la familia Arduino UNO y derivados de otras marcas. Si al intentar cargar un programa a la placa experimentas problemas, es probable que no tengas cargados los drivers de ésta. En la carpeta **Drivers** encontrarás una versión estable de éstos para instalar sin la ayuda de Internet.

En Windows puedes hacer doble clic en el fichero llamado **install\_drivers.bat**, en OSX ejecuta los instaladores **drivers\_ZUM.pkg** y **drivers\_ZOWI.mpkg**.

Sin embargo, te recomendamos encarecidamente que siempre instales la última versión. Consulta el sitio web del fabricante de tu placa controladora para más detalles.

## ¿En qué carpeta lo has descomprimido?

Dependiendo de tu sistema operativo y tus permisos como usuario, Bitbloq puede dar problemas si se descomprime y se ejecuta desde un directorio que no pertenece al usuario. Por ejemplo: **c:/Archivos de programa**. Te recomendamos que lo descomprimas y dejes tu carpeta de Bitbloq en tu carpeta de usuario: **c:/users/\*nombre de usuario\*/** o, incluso, en el propio escritorio.

## ¿Tienes muchos componentes conectados a la placa?

Si tu placa está moviendo varios servomotores, motores de corriente continua u otros, es posible que no le llegue suficiente energía al puerto USB, por lo que la conexión con el ordenador fallará. En el caso de que estés utilizando muchos componentes te recomendamos que alimentes la placa mediante una fuente de alimentación o portapilas. Por el mismo motivo, puedes experimentar problemas si tienes conectada la placa a un *hub usb* o similar.

En .

## Are your motherboard drivers installed?

You can use Bitbloq with all the boards of the Arduino UNO family and other brands derivatives. If you have problems uploading your program to your board, please check that your motherboard drivers are installed. Inside the folder **Drivers** you'll find a stable version to install without an Internet connection.

On Windows you must double click the **install\_drivers.bat** file. On IOS execute **drivers\_ZUM.pkg** and **drivers\_ZOWI.mpkg**

However, we suggest to install the last drivers version. Go to your motherboard website for more details.

## In which folder are you using Bitbloq?

Depending of your operating system and your user permissions you may have problems uploading your program. One example is if you are using Bitbloq inside **c:/Program files**. We suggest to unzip Bitbloq inside your user folder **c:/users/\*user name\*/** or directly on the desktop.

## Many components connected?

When you use a lot of servomotors or others the usb port of your board could fail due to energy problems. Please use a power supply or batteries. For the same reason, you shouldn't use your motherboard in an usb hub.

## ¿Estás utilizando los pines D0 o D1?

Los pines D0 y D1 corresponden a los pines RX y TX de la placa, es decir, los pines de comunicación de ésta con el exterior. Si estás utilizando estos pines e intentas cargarle un programa nuevo a la placa es posible que dicho programa no se cargue correctamente.

## Are you using D0 and D1 pins?

D0 and D1 pins correspond to the communications pins RX and TX of your motherboard. You could have problems if you try to upload a program while using these pins. Please disconnect the components of these pins before uploading a new program.

## ¿Estás utilizando el Bluetooth?

Si tu placa tiene Bluetooth integrado y está vinculada a otro dispositivo como un teléfono móvil u ordenador, la comunicación con tu placa no estará disponible. Recuerda que debes desvincular siempre la conexión Bluetooth establecida antes de cargar de nuevo un programa.

## Using Bluetooth?

If your motherboard has an active Bluetooth connection please remember that you must disconnect it before uploading a new program.

## ¿Otros problemas?

Si después de seguir estos pasos aún no consigues programar tu placa escribe por favor a [support-bitbloq@bq.com](mailto:support-bitbloq@bq.com) o llama al teléfono +34 91 142 06 82 indicando:

**I. Sistema Operativo y versión:** por ejemplo Windows 7 64 bits, o Ubuntu 14.10 32 bits, etc.

**II. Navegador y versión:** por ejemplo Chrome 43.0.2357.130 (64-bit).

**III. Programa que estás intentando cargar en formato .json:** Puedes descargarlo desde Bitbloq en: **Archivo->Descargar proyecto.**

**IV. Una captura de pantalla con el error que obtienes:** En el caso de que no aparezca ningún error, dínoslo también.

Además, tenemos un [foro para Bitbloq](#) donde podrás consultar cualquier duda con la comunidad, así como compartir tus proyectos.

Nuestro equipo intentará resolver lo antes posible cualquier problema que te pueda surgir, por lo que no dudes en ponerte en contacto con nosotros.

## Still got issues?

If after following these steps, you still can't program your board, please write to [support-bitbloq@bq.com](mailto:support-bitbloq@bq.com), or call including details of:

**I. The operating system and version:** Windows 7 64-bit, or Ubuntu 14.10 32-bit, etc.

**II. The browser and version:** Chrome 43.0.2357.130 (64-bit), others.

**III. The program you are trying to load in .json format.** You can download it from Bitbloq via: **File->Download project.**

**IV. A screenshot of the error message:** or please specify if none is returned.

Also, we have a [Bitbloq forum](#) when you can ask any question or share your creations!

Our team will try to resolve any problems that arise as soon as possible.